

**Единый государственный экзамен по ФИЗИКЕ****Инструкция по выполнению работы**

Для выполнения экзаменационной работы по физике отводится 3 часа 55 минут (235 минут). Работа состоит из двух частей, включающих в себя 30 заданий.

В заданиях 1–3, 7–9, 12–14 и 18 ответом является целое число или конечная десятичная дробь. Ответ запишите в поле ответа в тексте работы, а затем перенесите по приведённому ниже образцу в бланк ответа № 1. Единицы измерения физических величин писать не нужно.

КИМ Ответ: -2,5 м/с<sup>2</sup>. 

-	2	,	5																
---	---	---	---	--	--	--	--	--	--	--	--	--	--	--	--	--	--	--	--

 Бланк

Ответом к заданиям 4–6, 10, 11, 15–17, 19, 20, 21 и 23 является последовательность цифр. Ответ запишите в поле ответа в тексте работы, а затем перенесите по приведённому ниже образцу без пробелов, запятых и других дополнительных символов в бланк ответов № 1.

КИМ Ответ: 

А	Б
4	1

4	1																		
---	---	--	--	--	--	--	--	--	--	--	--	--	--	--	--	--	--	--	--

 Бланк

Ответом к заданию 22 являются два числа. Ответ запишите в поле ответа в тексте работы, а затем перенесите по приведённому ниже образцу, не разделяя числа пробелом, в бланк ответов № 1.

КИМ Ответ: (1,4 ± 0,2) Н. 

1	,	4	0	,	2														
---	---	---	---	---	---	--	--	--	--	--	--	--	--	--	--	--	--	--	--

 Бланк

Ответ к заданиям 24–30 включает в себя подробное описание всего хода выполнения задания. В бланке ответов № 2 укажите номер задания и запишите его полное решение.

При вычислениях разрешается использовать непрограммируемый калькулятор.

Все бланки ЕГЭ заполняются яркими чёрными чернилами. Допускается использование гелевой или капиллярной ручки.

При выполнении заданий можно пользоваться черновиком. **Записи в черновике, а также в тексте контрольных измерительных материалов не учитываются при оценивании работы.**

Баллы, полученные Вами за выполненные задания, суммируются. Постарайтесь выполнить как можно больше заданий и набрать наибольшее количество баллов.

После завершения работы проверьте, чтобы ответ на каждое задание в бланках ответов № 1 и № 2 был записан под правильным номером.

***Желаем успеха!***

Ниже приведены справочные данные, которые могут понадобиться Вам при выполнении работы.

### Десятичные приставки

Наименование	Обозначение	Множитель	Наименование	Обозначение	Множитель
гига	Г	$10^9$	санти	с	$10^{-2}$
мега	М	$10^6$	милли	м	$10^{-3}$
кило	к	$10^3$	микро	мк	$10^{-6}$
гекто	г	$10^2$	нано	н	$10^{-9}$
деци	д	$10^{-1}$	пико	п	$10^{-12}$

#### Константы

число $\pi$	$\pi = 3,14$
ускорение свободного падения на Земле	$g = 10 \text{ м/с}^2$
гравитационная постоянная	$G = 6,7 \cdot 10^{-11} \text{ Н} \cdot \text{м}^2/\text{кг}^2$
универсальная газовая постоянная	$R = 8,31 \text{ Дж}/(\text{моль} \cdot \text{К})$
постоянная Больцмана	$k = 1,38 \cdot 10^{-23} \text{ Дж/К}$
постоянная Авогадро	$N_A = 6 \cdot 10^{23} \text{ моль}^{-1}$
скорость света в вакууме	$c = 3 \cdot 10^8 \text{ м/с}$
коэффициент пропорциональности в законе Кулона	$k = \frac{1}{4\pi\epsilon_0} = 9 \cdot 10^9 \text{ Н} \cdot \text{м}^2/\text{Кл}^2$
модуль заряда электрона (элементарный электрический заряд)	$e = 1,6 \cdot 10^{-19} \text{ Кл}$
постоянная Планка	$h = 6,6 \cdot 10^{-34} \text{ Дж} \cdot \text{с}$

#### Соотношения между различными единицами

температура	$0 \text{ К} = -273 \text{ }^\circ\text{С}$
атомная единица массы	$1 \text{ а.е.м.} = 1,66 \cdot 10^{-27} \text{ кг}$
1 атомная единица массы эквивалентна	$931,5 \text{ МэВ}$
1 электронвольт	$1 \text{ эВ} = 1,6 \cdot 10^{-19} \text{ Дж}$

#### Масса частиц

электрона	$9,1 \cdot 10^{-31} \text{ кг} \approx 5,5 \cdot 10^{-4} \text{ а.е.м.}$
протона	$1,673 \cdot 10^{-27} \text{ кг} \approx 1,007 \text{ а.е.м.}$
нейтрона	$1,675 \cdot 10^{-27} \text{ кг} \approx 1,008 \text{ а.е.м.}$

#### Плотность

		подсолнечного масла	$900 \text{ кг/м}^3$
воды	$1000 \text{ кг/м}^3$	алюминия	$2700 \text{ кг/м}^3$
древесины (сосна)	$400 \text{ кг/м}^3$	железа	$7800 \text{ кг/м}^3$
керосина	$800 \text{ кг/м}^3$	ртути	$13\,600 \text{ кг/м}^3$

#### Удельная теплоёмкость

воды	$4,2 \cdot 10^3 \text{ Дж}/(\text{кг} \cdot \text{К})$	алюминия	$900 \text{ Дж}/(\text{кг} \cdot \text{К})$
льда	$2,1 \cdot 10^3 \text{ Дж}/(\text{кг} \cdot \text{К})$	меди	$380 \text{ Дж}/(\text{кг} \cdot \text{К})$
железа	$460 \text{ Дж}/(\text{кг} \cdot \text{К})$	чугуна	$500 \text{ Дж}/(\text{кг} \cdot \text{К})$
свинца	$130 \text{ Дж}/(\text{кг} \cdot \text{К})$		

**Удельная теплота**

парообразования воды	$2,3 \cdot 10^6$ Дж/кг
плавления свинца	$2,5 \cdot 10^4$ Дж/кг
плавления льда	$3,3 \cdot 10^5$ Дж/кг

**Нормальные условия:** давление –  $10^5$  Па, температура –  $0^\circ\text{C}$

**Молярная масса**

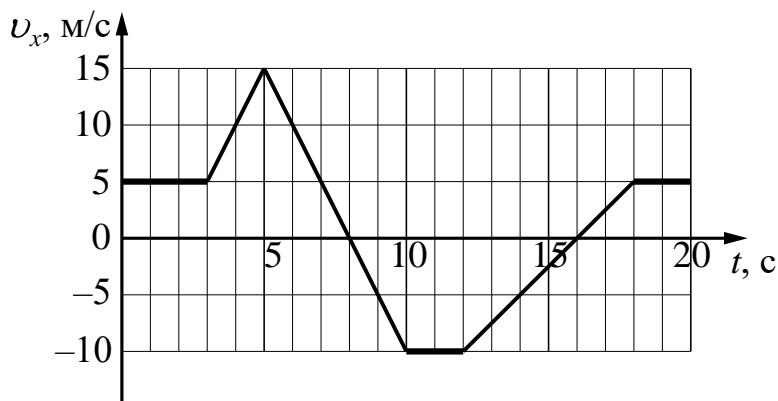
азота	$28 \cdot 10^{-3}$ кг/моль	гелия	$4 \cdot 10^{-3}$ кг/моль
аргона	$40 \cdot 10^{-3}$ кг/моль	кислорода	$32 \cdot 10^{-3}$ кг/моль
водорода	$2 \cdot 10^{-3}$ кг/моль	лития	$6 \cdot 10^{-3}$ кг/моль
воздуха	$29 \cdot 10^{-3}$ кг/моль	неона	$20 \cdot 10^{-3}$ кг/моль
воды	$18 \cdot 10^{-3}$ кг/моль	углекислого газа	$44 \cdot 10^{-3}$ кг/моль



## Часть 1

Ответами к заданиям 1–23 являются число или последовательность цифр. Ответ запишите в поле ответа в тексте работы, а затем перенесите в БЛАНК ОТВЕТОВ № 1 справа от номера соответствующего задания, начиная с первой клеточки. Каждый символ пишете в отдельной клеточке в соответствии с приведёнными в бланке образцами. Единицы измерения физических величин писать не нужно.

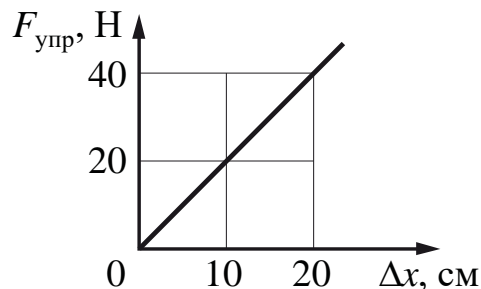
- 1 Тело движется вдоль оси  $Ox$ . На рисунке приведён график зависимости проекции  $v_x$  скорости тела от времени  $t$ .



Определите путь, пройденный телом в интервале времени от 12 до 18 с.

Ответ: \_\_\_\_\_ м.

- 2 На рисунке представлен график зависимости модуля силы упругости пружины от величины её деформации. Определите жёсткость этой пружины.



Ответ: \_\_\_\_\_ Н/м.

- 3 Отношение импульса легкового автомобиля к импульсу мотоцикла  $\frac{p_1}{p_2} = 5$ .

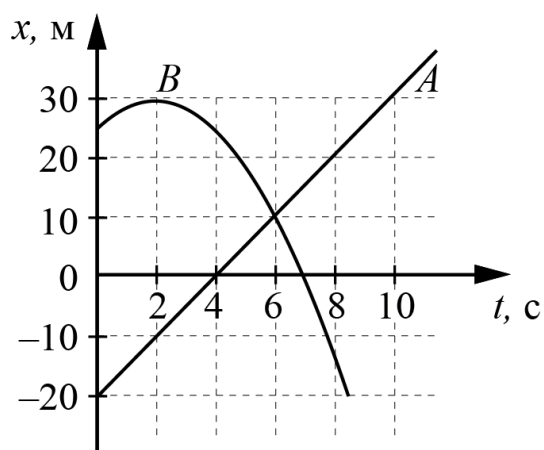
Каково отношение их скоростей  $\frac{v_1}{v_2}$ , если отношение массы легкового автомобиля к массе мотоцикла  $\frac{m_1}{m_2} = 2,5$ ?

Ответ: \_\_\_\_\_.



4

На рисунке приведены графики зависимости координаты от времени для двух тел:  $A$  и  $B$ , движущихся вдоль оси  $Ox$ . Выберите все верные утверждения о характере движения тел.



- 1) Модуль скорости тела  $B$  в момент времени 6 с больше модуля скорости этого тела в момент времени 1 с.
- 2) В момент времени 2 с проекция скорости тела  $A$  на ось  $Ox$  равна 10 м/с.
- 3) В промежутке времени от 0 до 2 с кинетическая энергия тела  $B$  уменьшается.
- 4) Расстояние между телами  $A$  и  $B$  в момент времени 8 с равно 40 м.
- 5) За промежуток времени от 0 до 6 с тело  $B$  прошло путь 25 м.

Ответ: \_\_\_\_\_.

5

В результате перехода с одной круговой орбиты на другую скорость движения спутника Земли увеличилась. Как изменились в результате этого перехода потенциальная энергия спутника в поле тяжести Земли и его центростремительное ускорение?

Для каждой величины определите соответствующий характер изменения:

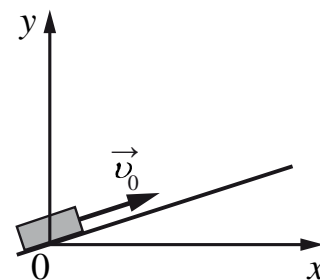
- 1) увеличилась
- 2) уменьшилась
- 3) не изменилась

Запишите в таблицу выбранные цифры для каждой физической величины. Цифры в ответе могут повторяться.

Потенциальная энергия спутника	Центростремительное ускорение спутника

6

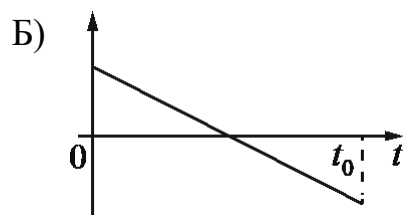
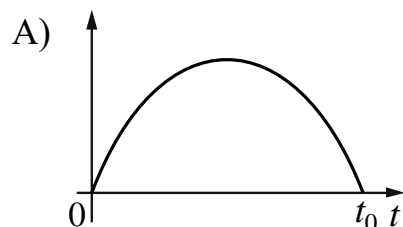
После удара в момент  $t=0$  шайба начала скользить вверх по гладкой наклонной плоскости с начальной скоростью  $\vec{v}_0$ , как показано на рисунке, и в момент времени  $t=t_0$  вернулась в исходное положение. Графики А и Б отображают изменение с течением времени физических величин, характеризующих движение шайбы.



Установите соответствие между графиками и физическими величинами, изменение которых со временем эти графики могут отображать.

К каждой позиции первого столбца подберите соответствующую позицию из второго столбца и запишите в таблицу выбранные цифры под соответствующими буквами.

## ГРАФИКИ



## ФИЗИЧЕСКИЕ ВЕЛИЧИНЫ

- 1) кинетическая энергия  $E_k$
- 2) проекция скорости  $v_y$
- 3) координата  $x$
- 4) проекция силы тяжести на ось  $Ox$

Ответ:

А	Б

7

В результате изохорного перехода 1 моль идеального газа из начального состояния в конечное его давление уменьшилось в 3 раза, а температура оказалась равной 630 К. Какова начальная температура газа?

Ответ: \_\_\_\_\_ К.

8

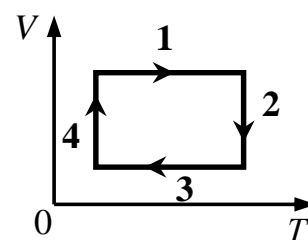
Относительная влажность воздуха в цилиндре под поршнем равна 73%. Воздух изотермически сжали, уменьшив его объём в два раза. Какова относительная влажность воздуха после сжатия?

Ответ: \_\_\_\_\_ %.

[Годовой курс подготовки к ЕГЭ](#)

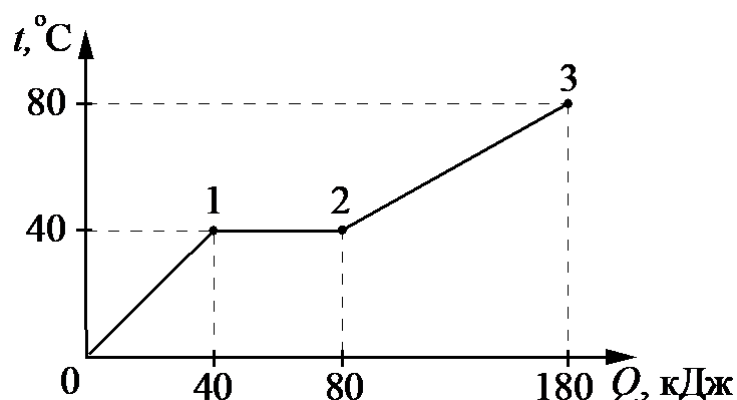
[Телеграм-канал с полезными материалами](#)

- 9 На рисунке показан циклический процесс изменения состояния постоянной массы одноатомного идеального газа ( $V$  – объём газа,  $T$  – его абсолютная температура). На каком из участков процесса (1, 2, 3 или 4) работа газа положительна и равна полученному газом количеству теплоты?



Ответ: на участке \_\_\_\_\_.

- 10 Твёрдый образец вещества нагревают в печи. На графике представлены результаты измерения поглощённого количества теплоты  $Q$  и температуры образца  $t$ .



Выберите из предложенного перечня все утверждения, которые соответствуют результатам проведённых экспериментальных наблюдений.

- 1) В состоянии 2 вещество полностью расплавилось.
- 2) На участке 0–1 внутренняя энергия вещества не изменяется.
- 3) Температура плавления вещества равна  $40\text{ }^{\circ}\text{C}$ .
- 4) Удельная теплоёмкость вещества в жидком состоянии меньше, чем в твёрдом.
- 5) Для того, чтобы полностью расплавить образец вещества, уже находящийся при температуре плавления, ему надо передать количество теплоты, равное  $40\text{ кДж}$ .

Ответ: \_\_\_\_\_.



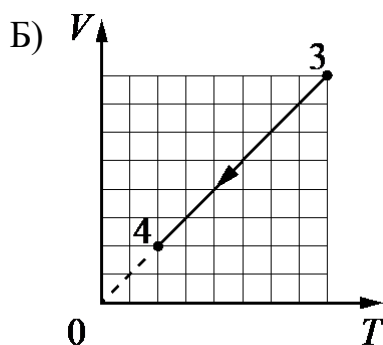
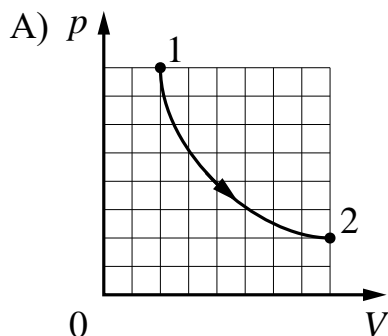
11

На рисунках А и Б приведены графики двух процессов: 1–2 (гипербола) и 3–4, в каждом из которых участвует 1 моль разреженного гелия. Графики построены в координатах  $p$ – $V$  и  $V$ – $T$ , где  $p$  – давление,  $V$  – объём и  $T$  – абсолютная температура газа.

Установите соответствие между графиками и утверждениями, характеризующими изображённые на графиках процессы.

К каждой позиции первого столбца подберите соответствующую позицию из второго столбца и запишите в таблицу выбранные цифры под соответствующими буквами.

## ГРАФИКИ



## УТВЕРЖДЕНИЯ

- 1) Над газом совершают положительную работу, при этом его внутренняя энергия увеличивается.
- 2) Над газом совершают положительную работу, при этом газ отдаёт положительное количество теплоты.
- 3) Газ получает положительное количество теплоты и совершает положительную работу.
- 4) Газ получает положительное количество теплоты, при этом его внутренняя энергия увеличивается.

Ответ:

А	Б



12

Во сколько раз увеличатся силы электростатического взаимодействия двух точечных зарядов, если расстояние между ними увеличить в 2 раза, а каждый заряд увеличить в 4 раза?

Ответ: в \_\_\_\_\_ раз(а).

13

Две частицы с одинаковыми массами и зарядами  $q$  и  $2q$  влетают в однородное магнитное поле перпендикулярно вектору магнитной индукции со скоростями  $v$  и  $2v$  соответственно. Определите отношение модулей сил  $\frac{F_1}{F_2}$ , действующих на них со стороны магнитного поля

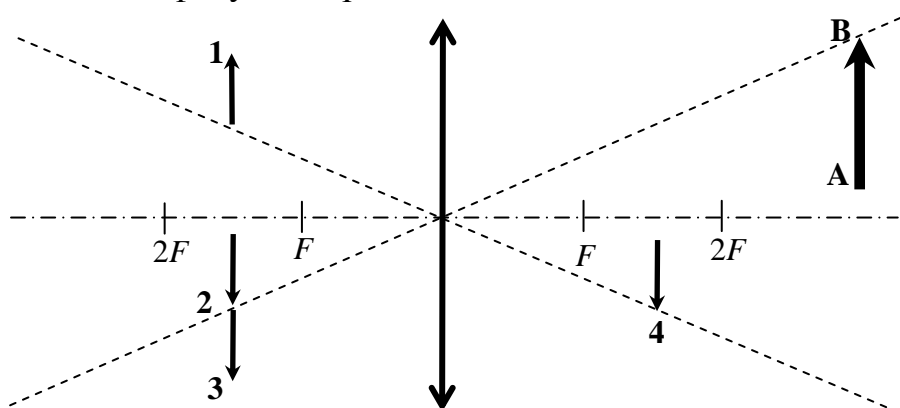
Ответ: \_\_\_\_\_.

[Годовой курс подготовки к ЕГЭ](#)

[Телеграм-канал с полезными материалами](#)

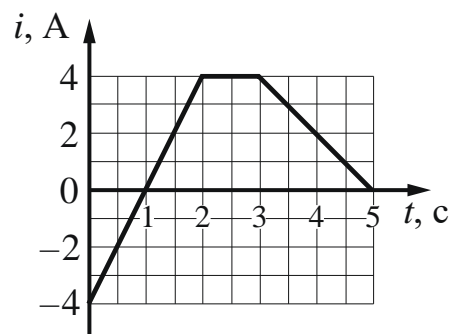
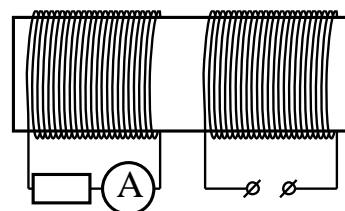


- 14** Какому из предметов 1–4 соответствует изображение АВ в тонкой собирающей линзе с фокусным расстоянием  $F$ ?



Ответ: предмету \_\_\_\_\_.

- 15** На железный сердечник надеты две катушки, как показано на рисунке. По правой катушке пропускают ток, который меняется согласно приведённому графику. На основании этого графика выберите все верные утверждения о процессах, происходящих в катушках и сердечнике.



- 1) В промежутках времени 0–1 с и 3–5 с направления тока в левой катушке одинаковы.
- 2) В промежутке времени 2–3 с сила тока в левой катушке равна 0.
- 3) Модули силы тока в левой катушке в промежутках времени 1–2 с и 3–5 с одинаковы.
- 4) В промежутке 0–2 с модуль индукции магнитного поля в сердечнике равен 0.
- 5) В левой катушке сила тока в промежутке времени 0–1 с по модулю больше, чем в промежутке времени 3–5 с.

Ответ: \_\_\_\_\_.

- 16** Конденсатор подсоединили к источнику тока, и он стал заряжаться. Как меняются в процессе зарядки конденсатора ёмкость конденсатора и энергия электрического поля конденсатора?

Для каждой величины определите соответствующий характер изменения:

- 1) увеличивается
- 2) уменьшается
- 3) не изменяется

Запишите в таблицу выбранные цифры для каждой физической величины. Цифры в ответе могут повторяться.

Ёмкость конденсатора	Энергия электрического поля конденсатора

- 17** Установите соответствие между формулами для расчёта физических величин в цепях постоянного тока и названиями этих величин. В формулах использованы обозначения:  $R$  – сопротивление резистора;  $P$  – мощность тока в резисторе;  $I$  – сила тока.

К каждой позиции первого столбца подберите соответствующую позицию из второго столбца и запишите в таблицу выбранные цифры под соответствующими буквами.

#### ФОРМУЛЫ

- А)  $\frac{P}{I}$   
Б)  $I^2 R$

#### ФИЗИЧЕСКИЕ ВЕЛИЧИНЫ

- 1) мощность тока в резисторе
- 2) сопротивление резистора
- 3) работа тока
- 4) напряжение на резисторе

Ответ:

А	Б

- 18** Закон радиоактивного распада ядер некоторого изотопа имеет вид:  $N = N_0 \cdot 2^{-\lambda t}$ , где  $\lambda = 0,02 \text{ с}^{-1}$ . Определите период полураспада этих ядер.

Ответ: \_\_\_\_\_ с.

19

При исследовании зависимости кинетической энергии фотоэлектронов от частоты падающего света фотоэлемент освещался через светофильтры. В первой серии опытов использовался светофильтр, пропускающий только синий свет, а во второй – пропускающий только жёлтый. В каждом опыте наблюдали явление фотоэффекта.

Как изменились частота света, падающего на фотоэлемент, и работа выхода электронов при переходе от первой серии опытов ко второй? Для каждой величины определите соответствующий характер её изменения:

- 1) увеличилась
- 2) уменьшилась
- 3) не изменилась

Запишите в таблицу выбранные цифры для каждой физической величины. Цифры в ответе могут повторяться.

Частота света, падающего на фотоэлемент	Работа выхода электронов

20

Выберите все верные утверждения о физических явлениях, величинах и закономерностях. Запишите цифры, под которыми они указаны.

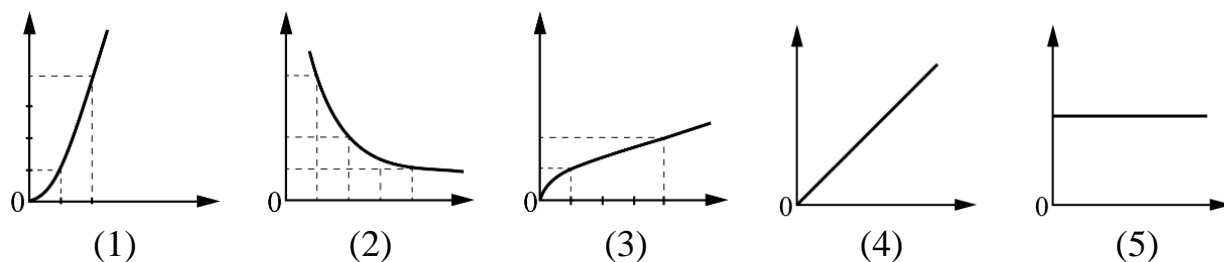
- 1) При прохождении математическим маятником положения равновесия центростремительное ускорение его груза максимально.
- 2) Удельная теплоёмкость вещества показывает, какое количество теплоты необходимо сообщить 1 кг вещества для его плавления.
- 3) При помещении проводника в электростатическое поле наблюдается явление электростатической индукции.
- 4) При преломлении света, падающего из среды с меньшим показателем преломления в среду с бóльшим показателем преломления, угол падения меньше угла преломления.
- 5) При  $\beta$ -распаде ядра выполняются законы сохранения энергии и электрического заряда, но не выполняется закон сохранения импульса.

Ответ: \_\_\_\_\_.

**21** Даны следующие зависимости величин:

- А) зависимость кинетической энергии тела массой  $m$  от модуля импульса тела;
- Б) зависимость мощности электрического тока, выделяющейся на резисторе сопротивлением  $R$ , от силы тока, протекающего по резистору;
- В) зависимость энергии фотона от частоты.

Установите соответствие между этими зависимостями и видами графиков, обозначенных цифрами 1–5. Для каждой зависимости А–В подберите соответствующий вид графика и запишите в таблицу выбранные цифры под соответствующими буквами. Цифры в ответе могут повторяться.



Ответ:

А	Б	В

**22** В паспорте барометра (см. рисунок) указано, что абсолютная погрешность прямого измерения давления составляет 3 мм рт. ст.



Определите показания барометра с учётом абсолютной погрешности измерения.

Ответ: ( \_\_\_\_\_  $\pm$  \_\_\_\_\_ ) мм рт. ст.

**В бланк ответов № 1 перенесите только числа, не разделяя их пробелом или другим знаком.**

[Годовой курс подготовки к ЕГЭ](#)

[Телеграм-канал с полезными материалами](#)

**23**

Необходимо собрать экспериментальную установку, с помощью которой можно определить плотность керосина. Для этого школьник взял пустую мензурку и металлический цилиндр с крючком. Какие **два** предмета из приведённого ниже перечня оборудования необходимо дополнительно использовать для проведения этого эксперимента?

- 1) стакан с бензином
- 2) линейка
- 3) стакан с керосином
- 4) динамометр
- 5) термометр

В ответе запишите номера выбранных предметов.

Ответ:

--	--



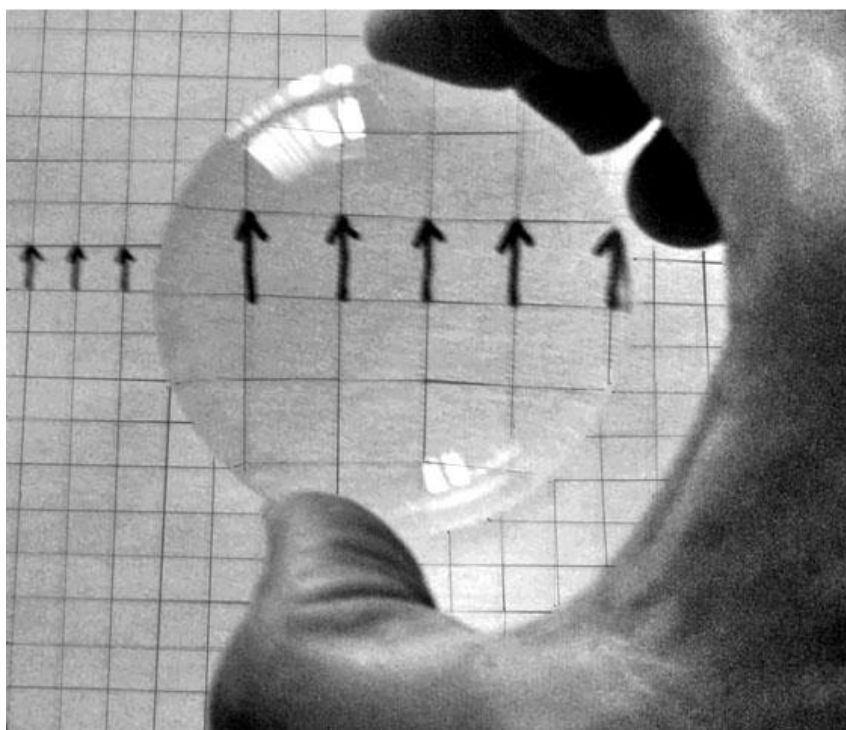
***Не забудьте перенести все ответы в бланк ответов № 1 в соответствии с инструкцией по выполнению работы. Проверьте, чтобы каждый ответ был записан в строке с номером соответствующего задания.***

## Часть 2

*Для записи ответов на задания 24–30 используйте БЛАНК ОТВЕТОВ № 2. Запишите сначала номер задания (24, 25 и т.д.), а затем решение соответствующей задачи. Ответы записывайте чётко и разборчиво.*

24

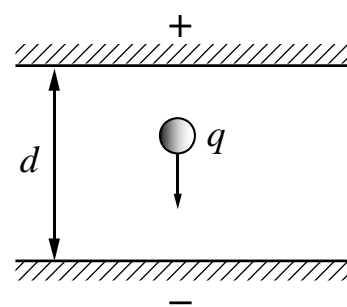
Линзу удерживают на расстоянии 3 см от тетрадного листа с клетками, на котором нарисованы направленные в одну сторону одинаковые стрелки. (На фотографии показано изображение стрелок, которое видит и глаз человека.) Укажите тип линзы (собирающая или рассеивающая) и вычислите, используя фотографию, фокусное расстояние этой линзы. Ответ объясните, опираясь на явления и законы оптики. Линзу при этом считать тонкой.



*Полное правильное решение каждой из задач 25–30 должно содержать законы и формулы, применение которых необходимо и достаточно для решения задачи, а также математические преобразования, расчёты с численным ответом и при необходимости рисунок, поясняющий решение.*

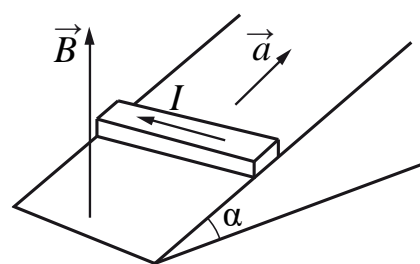
- 25** Груз массой 200 г подвешен на пружине жёсткостью 100 Н/м к потолку лифта. Лифт равноускоренно движется вниз, набирая скорость. Каково ускорение лифта, если удлинение пружины постоянно и равно 1,5 см?

- 26** Пластины большого по размерам плоского конденсатора расположены горизонтально на расстоянии  $d = 2$  см друг от друга. Напряжение на пластинах конденсатора 10 кВ. В пространстве между пластинами падает капля жидкости. Заряд капли  $q = -8 \cdot 10^{-11}$  Кл. При каком значении массы капли её скорость будет постоянной? Влиянием воздуха на движение капли пренебречь.



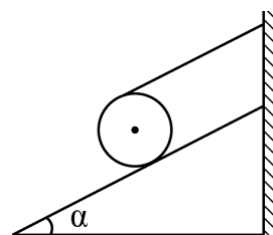
- 27** В закрытом сосуде объёмом  $V = 10$  л находится влажный воздух массой  $m = 18$  г при температуре  $t = 80$  °С и давлении  $p = 2 \cdot 10^5$  Па. Определите массу паров воды в сосуде.

- 28** Горизонтальный проводящий стержень прямоугольного сечения поступательно движется с ускорением вверх по гладкой диэлектрической наклонной плоскости в вертикальном однородном магнитном поле (см. рисунок). По стержню протекает ток  $I = 4$  А. Угол наклона плоскости  $\alpha = 30^\circ$ . Отношение массы стержня к его длине  $\frac{m}{L} = 0,1$  кг/м. Модуль индукции магнитного поля  $B = 0,2$  Тл. Каково ускорение стержня? Сделайте рисунок с указанием сил, действующих на стержень.



**29** Металлическая пластина облучается монохроматическим электромагнитным излучением. Работа выхода электронов из данного металла равна 4,7 эВ. Вылетающие из пластины фотоэлектроны попадают в однородное электрическое поле напряжённостью 100 В/м. Вектор напряжённости  $\vec{E}$  поля направлен к пластине перпендикулярно её поверхности. Измерения показали, что на расстоянии 20 см от пластины максимальная кинетическая энергия фотоэлектронов равна 21,9 эВ. Определите частоту падающего на пластину электромагнитного излучения.

**30** Цилиндр массой  $m = 1$  кг и радиусом  $R = 20$  см, на который намотана нерастяжимая невесомая нить, положили на наклонную плоскость, а конец нити прикрепили к вертикальной стенке. Нить не скользит по цилиндру, параллельна наклонной плоскости и перпендикулярна оси цилиндра (см. рисунок). Коэффициент трения между цилиндром и плоскостью  $\mu = 0,5$ . При каком максимальном угле наклона плоскости к горизонту  $\alpha$  цилиндр будет находиться в равновесии? Сделайте схематический рисунок с указанием сил, действующих на цилиндр. Обоснуйте применимость законов, используемых для решения задачи.



*Проверьте, чтобы каждый ответ был записан рядом с номером соответствующего задания.*

